



## БИЛТЕН РАНЕ НАЈАВЕ КЛИМАТСКИХ ЕКСТРЕМНИХ ПОЈАВА И АНОМАЛИЈА ЗА ПЕРИОД ОД 30.11.2020 ДО 28.2.2021. ГОДИНЕ

Иницијални/Ажурирани/Финални билтен, број: 48/20

Датум издавања: 27.11.2020.

Датум ажурирања билтена: 4.12.2020.

У периоду од 23. до 29. новембра, средња недељна температура ваздуха испод просека са одступањем око  $-3^{\circ}\text{C}$ . Вероватноћа око 80% да ће вредности бити у доњем терцилу. У истом периоду, могуће су снежне падавине на планинама као и у нижим пределима али без дужег задржавања снежног покривача.

0 Ниска опасност	1 Потенцијална опасност	2 Опасна појава	3 Веома опасна појава
---------------------	-------------------------------	--------------------	-----------------------------

### Мониторинг (20.11–26.11.2020.)

У Србији је одступање средње недељне температуре ваздуха, од нормале 1981–2010, било у интервалу од  $-2,4^{\circ}\text{C}$  у Банатском Карловцу до  $+1,4^{\circ}\text{C}$  на Копаонику. Максимална дневна температура ваздуха од  $14,8^{\circ}\text{C}$  забележена је 26. новембра у Сјеници. Најнижа минимална дневна температура ваздуха од  $-8,9^{\circ}\text{C}$  је измерена 26. новембра у Сјеници. Највећа дневна количина падавина од 11,9 mm измерена је у Лозници 21. новембра, где је уједно забележена и највећа седмична сума падавина од 13,3 mm.

Према стандардизованом падавинском индексу SPI-1<sup>1</sup>, на већем делу територије Србије преовлађује јака до екстремна суша, у деловима источне умерена суша, док су у деловима северне Србије нормални услови влажности. Према стандардизованом падавинском индексу SPI-2<sup>2</sup>, на целој територији Србије преовлађују нормални услови влажности.

Водостаји на Дунаву и Тиси су били у опадању, на Сави почетком периода у порасту, затим у опадању, а на Великој Морави са притокама, банатским водотоцима, као и на малим и средњим сливовима водостаји су током периода били у стагнацији и мањем колебању. Током периода водостаји су се кретали у домену до ниских до средњих вредности за новембар.

<sup>1</sup> Услови влажности у Србији, процењени на основу Стандардизованог падавинског индекса (SPI-1) одређеног за временски период од 30 дана (28.10–26.11.2020. године)

<sup>2</sup> Услови влажности у Србији, процењени на основу Стандардизованог падавинског индекса (SPI-2) одређеног за временски период од 60 дана (28.9–26.11.2020. године)

## Изгледи времена и хидролошка прогноза

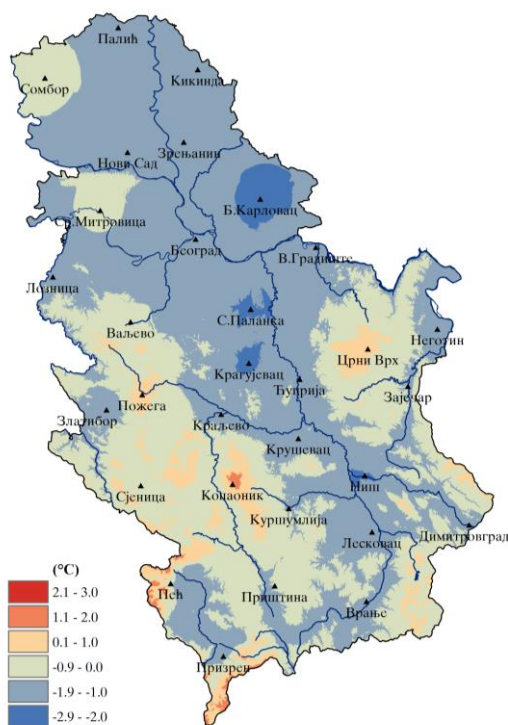
Србија	Прва недеља од 30.11 до 6.12.2020.	Друга недеља од 7.12 до 13.12.2020.	Месец од 30.11. до 27.12.2020.	Сезона ДЕЦЕМБАР/ЈАНУАР/ ФЕБРУАР
Средња температура ваздуха	Средња недељна температура ваздуха испод просека са одступањем око $-3^{\circ}\text{C}$ . Вероватноћа око 80% да ће вредности бити у доњем терцилу.	Средња недељна температура ваздуха изнад просека са одступањем до $+4^{\circ}\text{C}$ . Вероватноћа око 90% да ће вредности бити у горњем терцилу.	Средња месечна температура ваздуха изнад просека са одступањем до $+3^{\circ}\text{C}$ . Вероватноћа око 80% да ће вредности бити у горњем терцилу.	Средња сезонска температура ваздуха изнад вишегодишњег просека.
Количина падавина	Просечна количина падавина у већем делу Србије.	Просечна количина падавина у већем делу Србије.	Месечне количине падавина у већем делу Србије у границама просека.	Просечна сезонска количина падавина у већем делу Србије, дефицит падавина на југозападу.
Стандардизовани падавински индекс - SPI	Према прогнозираним вредностима SPI-1 <sup>3</sup> на већем делу територије Србије преовладаваће умерена до јака суша, у деловима западне екстремна суша, док ће на крајњем северу и деловима источне Србије бити нормални услови влажности.	-	Према прогнозираним вредностима SPI-2 <sup>4</sup> на већем делу територије Србије преовладаваће нормални услови влажности, док ће у деловима западне и јужне Србије бити умерена суша.	-
Хидролошка прогноза	Водостаји на Дунаву, Тиси, Сави, Великој Морави са притокама, као и малим и средњим сливовима ће бити у стагнацији и мањем колебању.		Водостаји на свим рекама у Србији биће углавном у стагнацији и мањем колебању. Порасте водостаја се очекују током прве декаде и почетком друге декаде децембра као и крајем периода.	-

<sup>3</sup> Прогноза Стандардизованог падавинског индекса одређеног за временски период од 30 дана (SPI-1) на основу осматраних и прогнозираних седмодневних падавина (7.11–6.12.2020. године) Европског центра за средњорочну прогнозу времена и РХМЗ

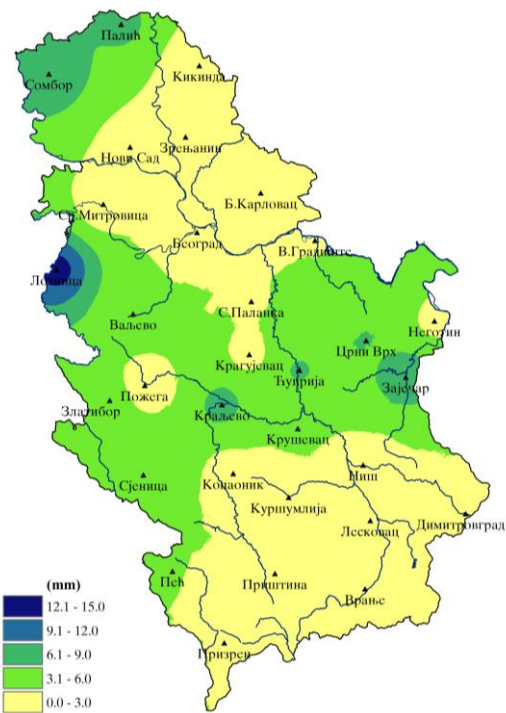
<sup>4</sup> Прогноза Стандардизованог падавинског индекса одређеног за временски период од 60 дана (SPI-2) на основу осматраних и прогнозираних месечних падавина (29.10–27.12.2020. године) Европског центра за средњорочну прогнозу времена и РХМЗ

Балкан	Прва недеља од 30.11 до 6.12.2020.	Друга недеља од 7.12 до 13.12.2020.	Месец од 30.11. до 27.12.2020.	Сезона ДЕЦЕМБАР/ЈАНУАР/ ФЕБРУАР
Средња температура ваздуха	Средња недељна температура ваздуха испод просека са одступањем око -4°C у већем делу Балкана. Вероватноћа око 80% да ће вредности бити у доњем терцилу.	Средња недељна температура ваздуха изнад просека са одступањем до +5°C. Вероватноћа око 90% да ће вредности бити у горњем терцилу.	Средња месечна температура ваздуха изнад просека са одступањем до +3°C. Вероватноћа око 80% да ће вредности бити у горњем терцилу.	Средња сезонска температура ваздуха изнад вишегодишњег просека у већем делу Балкана.
Количина падавина	Суфицит падавина на истоку Балкана и у области Егејског мора са вероватноћом до 80% да ће вредности бити у горњем терцилу.	Суфицит недељне количине падавина у западном и јужном делу Балкана, са вероватноћом до 70% да ће вредности бити у горњем терцилу.	Суфицит дуж обала Јадранског мора и у деловима источног Балкана, са вероватноћом до 70% да ће вредности бити у горњем терцилу.	Дефицит сезонске количине падавина на југу, као и у појединим деловима западног и источног Балкана. Суфицит падавина у области Карпата.

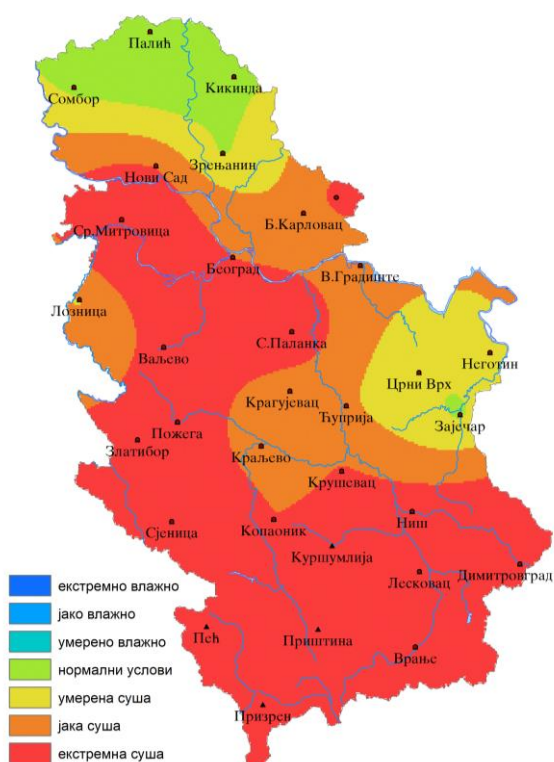
## Додатак



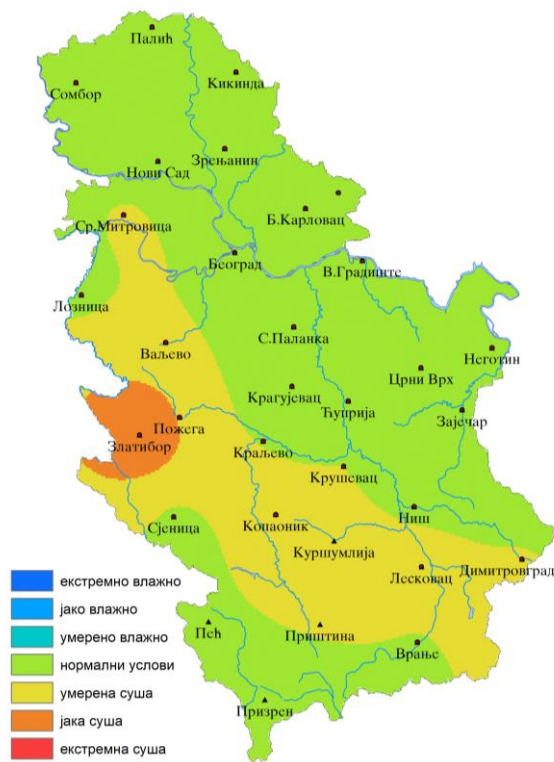
Слика 1. Одступање средње температуре ваздуха од нормале 1981–2010. године за период 20.11–26.11.2020. године



Слика 2. Количина падавина за период 20.11–26.11.2020. године

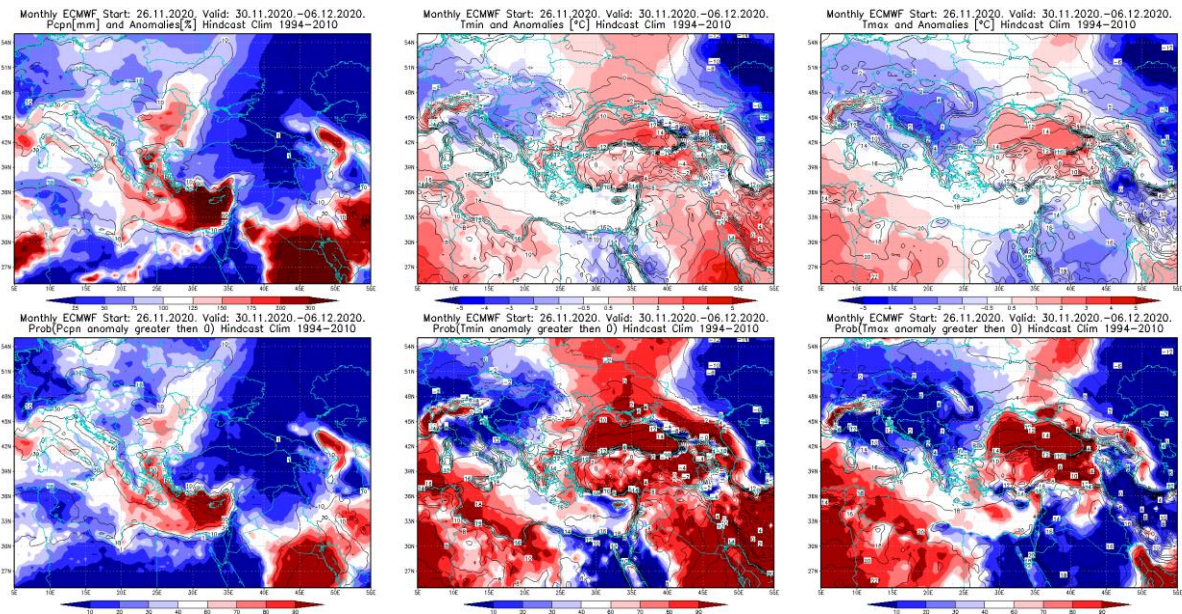


Слика 3. Услови влажности у Србији, процењени на основу Стандардизованог падавинског индекса (SPI-1) одређеног за временски период од 30 дана (28.10–26.11.2020. године)

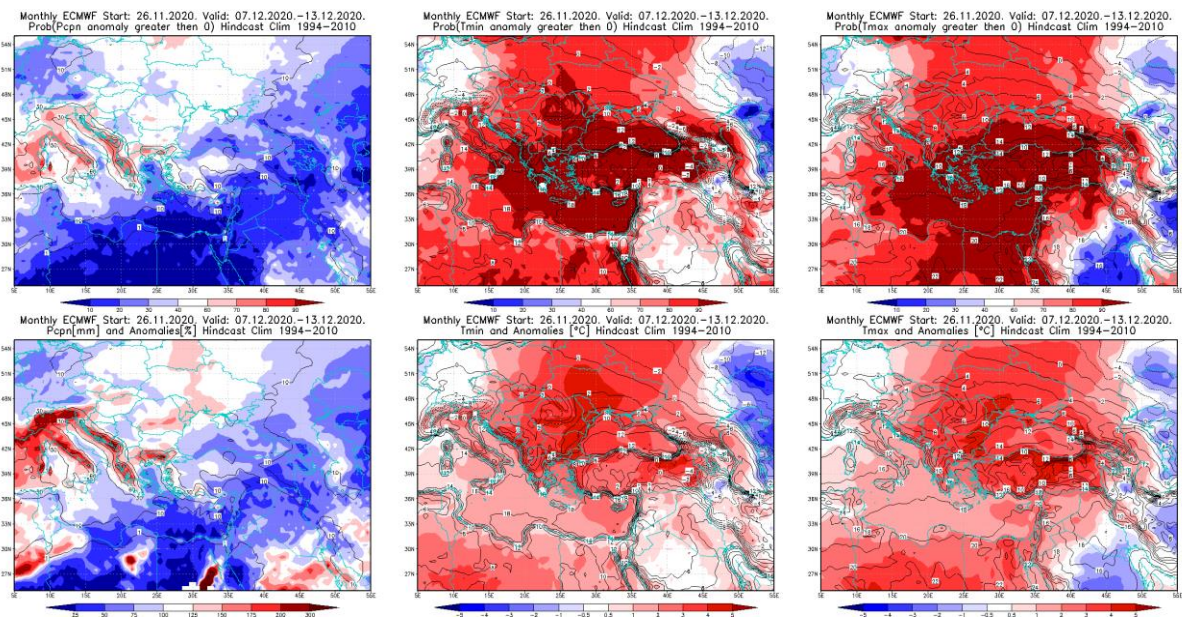


Слика 4. Прогноза Стандардизованог падавинског индекса одређеног за временски период од 60 дана (SPI-2) рађена на основу осматраних и прогнозираних месечних падавина (29.10–27.12.2020. године) ECMWF и РХМЗ



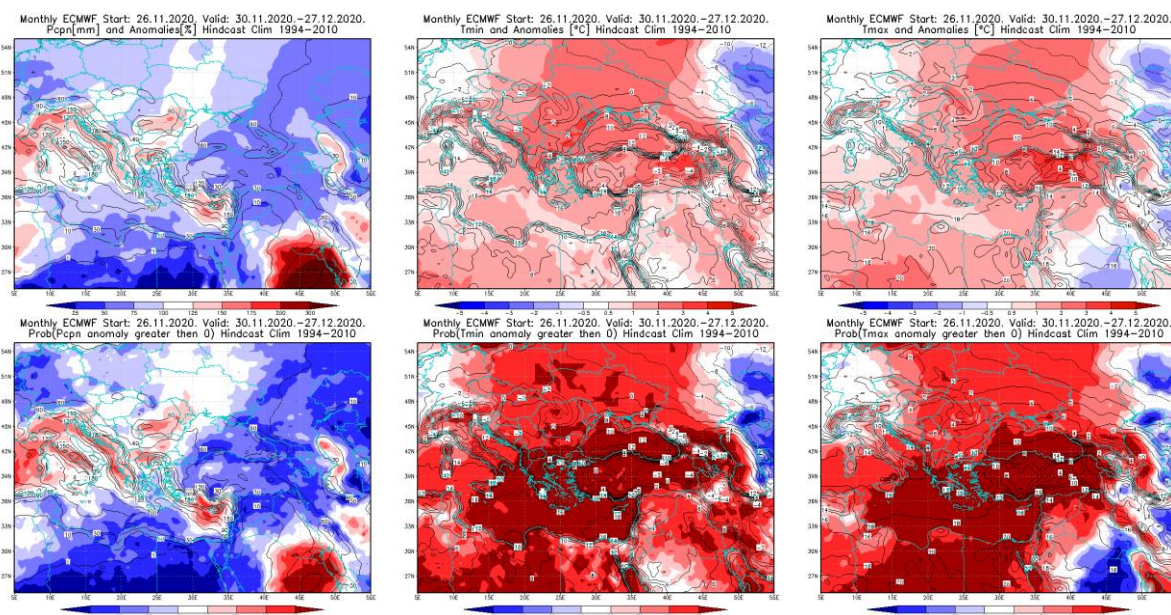


**Слика 5.** Прогноза одступања количине падавина, минималне и максималне температуре (први ред) и вероватноћа суфицита/дефицита падавина и позитивних одступања минималне и максималне температуре (други ред) за период од 30.11 до 06.12.2020.

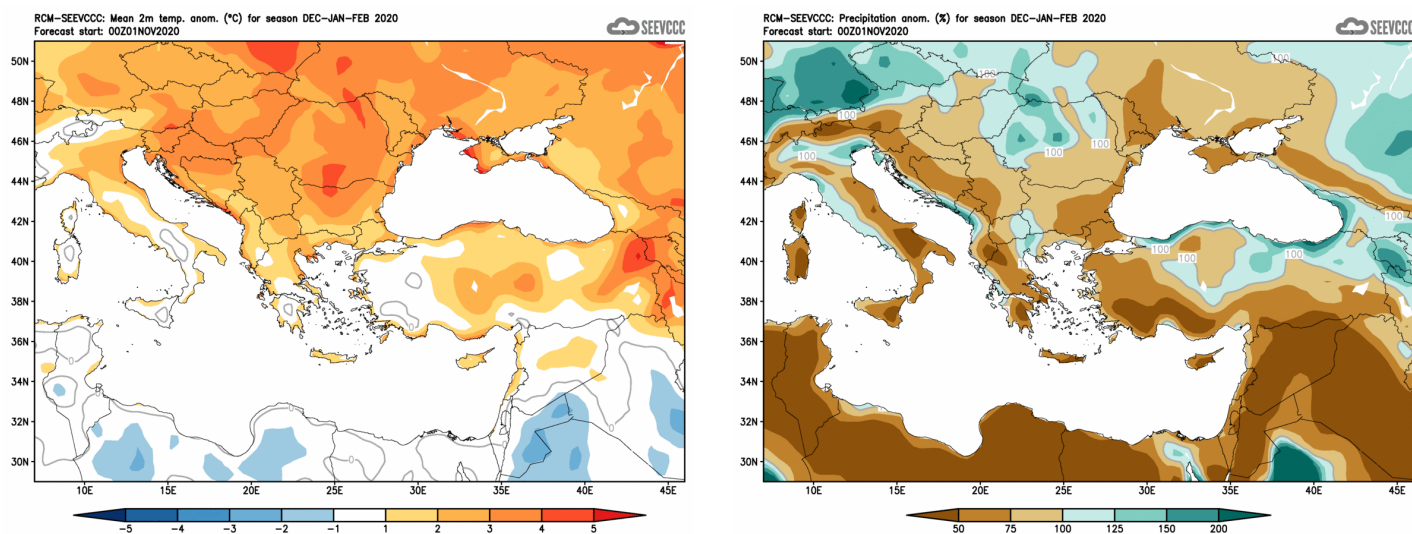


**Слика 6.** Прогноза одступања количине падавина, минималне и максималне температуре (први ред) и вероватноћа суфицита/дефицита падавина и позитивних одступања минималне и максималне температуре (други ред) за период од 07.12 до 13.12.2020.





**Слика 7.** Прогноза одступања количине падавина, минималне и максималне температуре (први ред) и вероватноћа суфицита/дефицита падавина и позитивних одступања минималне и максималне температуре (други ред) за период од 30.11. до 27.12.2020.



**Слика 8.** Одступање сезонске средње температуре и количине падавина за сезону децембар, јануар и фебруар (сезонска прогноза RCM – SEEVCCC)

### Извори

- Републички хидрометеоролошки завод Србије ([www.hidmet.gov.rs](http://www.hidmet.gov.rs))
- South East European Virtual Climate Change Center ([www.seevccc.rs](http://www.seevccc.rs))
- European Center for Medium – Range Weather Forecast (<http://www.ecmwf.int/>)
- Climate Prediction Center USA (<http://www.cpc.ncep.noaa.gov/>)
- Deutscher Wetterdienst (<http://www.dwd.de/>)

Унутрашње Организационе јединице: Одељење за мониторинг климе и климатске прогнозе  
 Одсек за оперативну агрометеорологију и мониторинг суше  
 Одсек за прогнозу вода и хидролошке најаве и упозорења  
 E-mail: [cws-seevccc@hidmet.gov.rs](mailto:cws-seevccc@hidmet.gov.rs)